

Date : 14/09/11

Matali Crasset explore les nouvelles possibilités du béton

La designer Matali Crasset vient de prendre la direction artistique d'une jeune entreprise spécialisée dans la réalisation d'intérieurs en béton. Rencontrée par Maison à part sur le salon Maison & Objet, elle revient sur les raisons de son engagement.



Depuis le début de sa carrière, Matali Crasset papillonne d'un projet à l'autre. De la création d'un objet de décoration ou d'une pièce de mobilier pour de prestigieux éditeurs, à la réalisation d'un intérieur pour un particulier ou un professionnel en passant par la conception de la scénographie de certaines expositions, elle multiplie les projets et n'a, par conséquent, de cesse d'agrandir son cercle de collaborations. Celle avec l'entreprise "Concrete", structure spécialisée dans la conception et la fabrication de solutions de décoration et d'aménagements intérieurs en béton - est la dernière en date sauf que, cette fois, les choses sont un peu différentes puisque la designer a accepté de prendre la direction artistique de la structure.

La designer met ainsi sa créativité au service de la société afin de l'aider à réaliser des intérieurs en béton. Un nouveau lieu à inventer, un autre à rénover, des éléments de mobilier à dessiner... Les projets sur lesquels elle sera amenée à travailler seront variés mais, à chaque fois, bien entendu, le matériau utilisé sera le même : le béton. Ce matériau, Matali Crasset aime particulièrement le travailler. Elle l'a d'ailleurs récemment prouvé en l'introduisant dans un certain nombre de projets, notamment l'hôtel Dar Hi à Nefta, au sud de la Tunisie. "Le béton est une matière que j'affectionne particulièrement, confie la designer, interrogée par Maison à

Évaluation du site

Ce site est consacré à la maison dans son ensemble, de l'accession à la propriété à l'architecture, en passant par la décoration et l'aménagement intérieur et extérieur.

Cible
Spécialisée

Dynamisme* : 26

* pages nouvelles en moyenne sur une semaine

part sur le salon Maison&Objet. Ce qui me plaît, c'est que l'on ne peut pas tricher avec elle, on ne peut pas lui faire dire n'importe quoi. En même temps, on peut lui faire prendre de multiples apparences sans qu'elle perde sa minéralité".

Béton fibré hautes performances



Simon Bouisson – CONCRETE BY LCDA ©

Si la très forte attirance de Matali Crasset pour le béton explique en grande partie son choix, d'autres facteurs sont entrés en ligne de compte, à commencer par un facteur humain. Tout est en effet parti "d'une belle rencontre". "L'équipe de Concrete est constituée de trois jeunes entrepreneurs dynamiques qui bouillonnent d'idées pour redonner au béton un nouveau souffle, commente la designer. Ce projet est ambitieux et j'aime accompagner les entrepreneurs qui prennent des risques".

Et des risques, le moins que l'on puisse dire, c'est que les trois associés en ont pris dès le début de l'aventure, ne serait-ce qu'en se lançant dans le béton sans avoir aucune expérience dans le domaine. "Le béton nous a donné envie d'entreprendre", explique Julien Delalande, l'un des fondateurs de Concrete.

Résultat : en 2010, il décide de racheter, avec son frère Valentin et Julien Gay, un ami, une entreprise - LCDA - spécialisée dans le travail du béton fibré hautes performances basée près d'Angers. "L'idée était de mettre à profit son savoir-faire afin d'être capable de proposer des solutions d'aménagement ainsi que des pièces de mobilier sur-mesure ou prêtes à poser, autrement dit de passer d'une activité artisanale à quelque chose de plus industriel", poursuit Julien Delalande. Un véritable défi que les trois acolytes espèrent parvenir à relever notamment grâce aux qualités du béton fibré. "Ce matériau a l'avantage d'être à la fois très résistant et très léger. Du coup, il permet de nouvelles applications dans le secteur du bâtiment et de l'ameublement : panneaux muraux, plans de travail pour la cuisine, comptoirs d'accueil, etc."

"Du mobilier évolutif en béton, c'est possible"



Simon Bouisson - CONCRETE BY LCDA ©

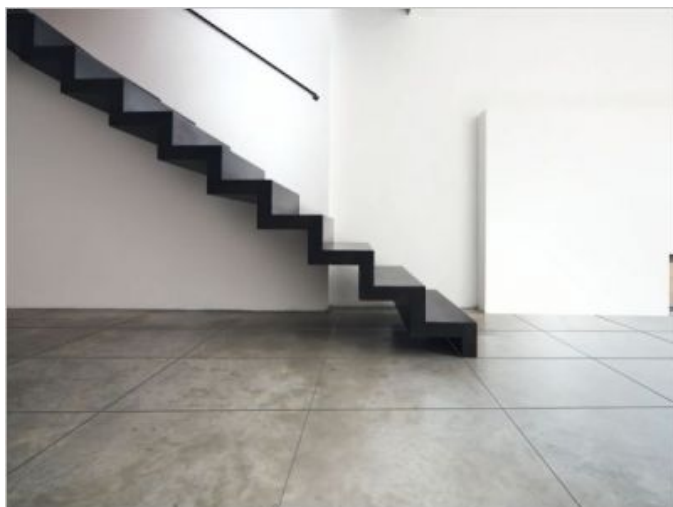
Création en béton fibré imaginée par Matali Crasset pour Concrete.

Résistance et légèreté : des propriétés dont Matali Crasset compte bien, elle-aussi, tirer profit afin de faire jouer au béton un nouveau rôle dans la maison. "Le béton ne se contente plus d'être un élément structurel comme pouvait l'être les bétons traditionnels, désormais, il entre dans les scénarii de vie".

Elle en a d'ailleurs apporté la preuve sur le salon Maison&Objet en exposant l'une de ses créations : un comptoir d'accueil agrémenté d'un plateau mobile rétro-éclairé. Une belle illustration du savoir-faire de l'entreprise, notamment de son travail de moulage et de découpe. "Faire du mobilier évolutif avec du béton, c'est tout à fait possible", assure la designer. Elle aura à nouveau bientôt l'opportunité de le prouver. Concrete envisage en effet de lancer dans les prochains mois toute une gamme de mobilier et d'objets contemporains en béton. Un travail de grande ampleur auquel de jeunes designers seront invités à prendre part.

Pour découvrir quelques-unes des réalisations et des créations imaginées par Concrete, cliquez sur les pages suivantes.

Dalles de sol



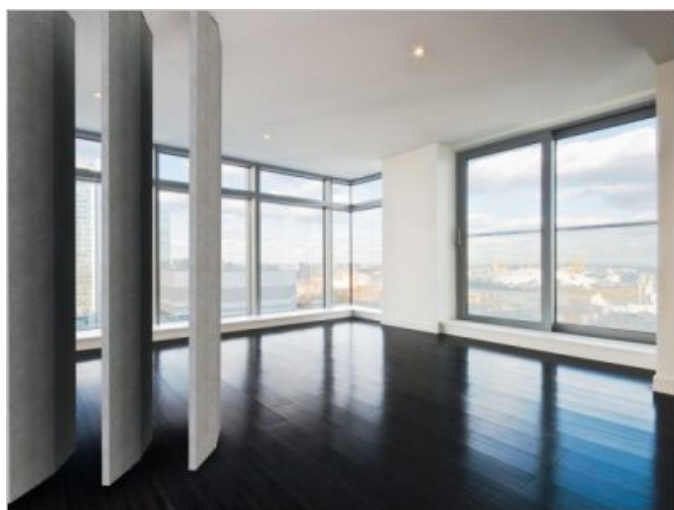
L'entreprise Concrete a mis au point trois solutions prêtes à poser en béton fibré. Ici, les "Dalbéton®", des dalles de grande dimension à installer au sol.

Murs en béton



Autre solution d'aménagement intérieur développée par l'entreprise : les "Panbéton®", des plaques de grande dimension à installer en guise de transition entre l'intérieur et l'extérieur.

Panneaux verticaux



Pour compléter son offre, elle propose également des modules verticaux - les "Modubéton®" - à installer dans une pièce pour séparer deux espaces.

Table de réunion



En parallèle, l'entreprise est également capable d'imaginer des projets sur mesure : aménagement d'espace, création de mobilier... Pour l'aider, elle compte d'ailleurs beaucoup sur l'imagination de Matali Crasset.

Ici, une table de réunion réalisée en Béton Lège®, matériau ultra léger.

Table basse



Bancs, fauteuils, cadres de cheminée, comptoirs d'accueil, bureaux... Les possibilités de mobilier sur-mesure sont infinies. Ici, une table basse.

Plan de travail



Autre exemple : un plan de travail.

Vasque



Et enfin, une vasque.